

Osnovna šola heroja Janeza Hribarja
Cesta Notranjskega odreda 32
1386 Stari trg pri Ložu
tel: 01 707 12 50, fax: 01 707 12 60
os.h-janeza-hribarja@guest.arnes.si

NAČRT ŠOLSКИH POTI

OŠ heroja Janeza Hribarja Stari trg pri Ložu
Podružnična šola Iga vas

Šolsko leto: 2016/17

Ravnateljica: Sonja Jozelj

Pripravila: Andreja Ravšelj
v sodelovanju s SPV CP občine
Loška dolina

Kazalo

1. Uvod	3
2. Cilji in namen Načrta šolskih poti.....	3
3. Informacije o šoli.....	4
4. Otroci v prometu	5
4.1 Šolar - pešec.....	6
4.2 Šolar - kolesar.....	6
4.3 Šolar - potnik oz. vozač.....	7
5. Vozni red.....	8
6. Ukrepi in dejavnosti za varnost učencev v šolskem letu 2016/17.....	10
6. 1. Drugi ukrepi in dejavnosti.....	11
7. Nevarne prometne točke.....	13
8. Načrt šolskih poti.....	16
9. Zaključek.....	16
10. Priloge.....	16
11. Viri.....	16

1. Uvod

Načrt šolskih poti OŠ heroja Janeza Hribarja Stari trg pri Ložu je izdelan z namenom, da se zagotovi otrokom čim večja varnost na prometnih površinah ob prihodu in odhodu v šolo, v času pouka, v času OPB in varstva, ob ekskurzijah in izletih in drugih prireditvah šole.

Skrb za varnost v prometu ni več samo stvar posameznika ali šole, ampak je obveza celotne družbe, tako z vidika same varnosti pri vključevanju v promet v vsakdanjem življenju, kot tudi z vidika družbene samozaščite.

V tem načrtu so predstavljeni tako skice z nevarnimi mesti, načrta šolski poti, pomembnejše naloge v tem šolskem letu in nasveti za varno pot.

2. Cilji in nameni Načrta šolskih poti

Cilj Načrta šolskih poti je zagotavljanje prometne varnosti učencev na šolski poti, zmanjševanje števila prevozov učencev v šolo in iz šole z avtomobili ter zviševanje potovalne zavesti.

Tudi naša šola se srečuje z vrsto težav v zvezi s prometno varnostjo učencev na njihovi šolski poti. Težave, s katerimi se srečujemo, so predvsem:

- neustrezno zavarovani prehodi za pešce,
- neurejene površine za pešce in kolesarje,
- težave s parkirnimi površinami v neposredni šolski okolici,
- neurejena avtobusna postajališča po vaseh.

S tem dokumentom želimo opozoriti na kritična mesta na področju prometne varnosti in hkrati ponuditi konkretne rešitve na najbolj kritičnih prometnih točkah.

Osnovni cilji naše šole so povezani z ureditvijo neurejenih površin za pešce s pločniki in prehodi, z ureditvijo varnih in transparentno označenih avtobusnih postajališč po posameznih vaseh, ter ureditvijo parkirnih površin oziroma parkirnega režima, saj se ravno v teh treh tehničnih problemih kaže največja pomanjkljivost.

Poleg tehničnih ukrepov pa želimo na večjo prometno varnost opozoriti še s:

- spodbujanjem izobraževanja o prometni varnosti,
- neposrednim vključevanjem učencev v izdelavo plakatov, ki označujejo nevarna mesta in prikazujejo varnejšo pot,
- vključevanjem v vse akcije in izobraževanja, ki jih izvaja Svet za preventivo in vzgojo v cestnem prometu (SPV).

Načrt šolskih poti za OŠ heroja Janeza Hribarja Stari trg pri Ložu je dokument, ki je namenjen šoli (njenim učencem in zaposlenim), staršem oziroma skrbnikom otrok in lokalni skupnosti.

Koristi, ki jih prinaša učencem, so prometna varnost in poglobljanje znanja o prometu. Rešitve, ki jih ponuja načrt, predstavljajo za starše razbremenitev glede prevoza otrok v šolo, saj bi s tehničnimi ukrepi izboljšali prometno varnost in tako dosegli, da bi več otrok prihajalo v šolo s kolesom oziroma peš. Tistim staršem, ki otroke pripeljejo v šolo z avtomobilom, bi se zagotovile dodatne parkirne površine, ki bi omogočile varnejše parkiranje, brez nevarnih srečanj z učenci, ki prihajajo v šolo peš, s kolesi ali šolskimi avtobusi.

3. Informacije o šoli

Javni vzgojno-izobraževalni zavod in vzgojno-varstveni zavod Osnovna šola heroja Janeza Hribarja Stari trg pri Ložu, s sedežem na naslovu Cesta Notranjskega odreda 32, Stari trg pri Ložu, vključuje:

- matično šolo Osnovna šola heroja Janeza Hribarja Stari trg pri Ložu,
- podružnično šolo Iga vas in
- Vrtec Polhek z enotama Stari trg pri Ložu in Iga vas.

V podružnični šoli Iga vas poteka pouk od 1. do 3. razreda, v matični šoli pa od 1. do 9. razreda.

V šolskem letu 2016/17 pouk obiskuje 332 učencev, v vrtcu pa bo 127 otrok. Vseh zaposlenih na šoli je 72.

Šolo lahko opredelimo kot ruralno.

Osnovna šola s svojo dejavnostjo zadovoljuje potrebe po primarnem izobraževanju na področju naselij:

1. Šolski okoliš za učence, ki obiskujejo pouk od 1. do 3. razreda v Podružnični šoli Iga vas, sestavljajo naselja: Babna Polica, Dolenje Poljane, Iga vas, Kozarišče, Markovec, Podgora pri Ložu, Pudob (iz smeri Iga vasi do začetka mostu proti Starem trgu pri Ložu), Šmarata, Viševек, Vrh in Vrhnika pri Ložu.

Učenci iz Podružnične šole Iga vas šolanje od 4. do 9. razreda nadaljujejo v šoli v Starem trgu pri Ložu.

2. Šolski okoliš za učence, ki obiskujejo pouk od 1. do 3. razreda v Starem trgu pri Ložu, sestavljajo naselja: Babno Polje, Dane, Klance, Knežja Njiva, Lož, Nadlesk, Podcerkev, Podlož, Pudob (iz smeri Starega trga pri Ložu do mostu v Pudobu), Stari trg pri Ložu, Sveta Ana pri Ložu.
3. Šolski okoliš za učence, ki obiskujejo pouk od 4. do 9. razreda v šoli v Starem trgu pri Ložu, sestavljajo naselja: Babna Polica, Babno Polje, Dane, Dolenje Poljane, Iga vas, Klance, Knežja Njiva, Kozarišče, Lož, Markovec, Nadlesk, Podcerkev, Podgora pri Ložu, Podlož, Pudob, Stari trg pri Ložu, Sveta Ana pri Ložu, Šmarata, Viševек, Vrh in Vrhnika pri Ložu.

Oseba, ki je na šoli zadolžena za prometno varnost in je bila imenovana za mentorja prometne varnosti ter vodi skupino za izdelavo Načrta šolskih poti je Andreja Ravšelj, predstavnica v SPVCP.

Seznam skupine, ki se je ukvarja z izdelavo načrta:

- Sonja Jozelj, ravnateljica šole
- Zdravko Avsec, podpredsednik SPV CP, Medobčinsko redarstvo
- Vojko Mlakar, vodja policijskega okoliša Loška dolina, predsednik SPVCP
- Vinko Avsec, Združenje šoferjev in avtomehanicov Cerknica, član SPVCP
- Emil Mlakar, občina Loška dolina

4. Otroci v prometu

Otroci naše šole so v promet vključeni na različne načine. Nekateri pridejo v šolo kot pešci, drugi kot potniki v osebni avtomobilu, največ kot potniki v avtobusu (večina učencev je vozačev), v manjšini pa kot kolesarji. Ker imajo otroci manj izkušenj in zaradi svojih psihofizičnih lastnosti, so v prometu še posebej ogroženi. O varstvu otrok govori tudi 87. člen Zakona o pravilih cestnega prometa – ZPrCP-UPB2 (Uradni list RS, št. 82/2013), ki pravi:

(1) Otroci morajo biti kot udeleženci v cestnem prometu deležni posebne pozornosti in pomoči vseh drugih udeležencev.

(2) Otroci morajo ponoči ali ob zmanjšani vidljivosti med hojo po cesti nositi na vidnem mestu na strani, ki je obrnjena proti vozišču, odsevnik, ki ne sme biti rdeče barve in katerega odsevna površina na vsaki strani meri najmanj 20 cm².

(3) Učenci prvega in drugega razreda osnovne šole morajo na poti v šolo in iz nje nositi poleg odsevnika iz prejšnjega odstavka tudi rumeno rutico, nameščeno okoli vratu.

(4) Kadar je treba poskrbeti za varnost otrok, posebno če se pričakuje večje število otrok na enem mestu (prijod ali odhod iz šole, vrtca ipd.), lahko šole, organizirane skupine staršev, organizacije za varnost cestnega prometa, ustanove, društva ali druge institucije organizirajo in izvajajo varstvo otrok v cestnem prometu.

(5) Pri varovanju otrok iz prejšnjega odstavka na prehodu za pešce mora biti oseba, ki varuje otroke pri prečkanju vozišča, stara najmanj 21 let. Oblečena mora biti v oblačila živo rumene barve z vdelanimi odsevnimi trakovi bele barve, pri varovanju pa mora uporabljati predpisani, obojestransko označeni prometni znak "Ustavi!", s katerim ustavi prometni tok vozil in omogoči otrokom varno prečkanje vozišča.

(6) Voznik mora na znak iz prejšnjega odstavka ustaviti vozilo pred prehodom za pešce in pustiti otroke mimo.

(7) Otroci morajo imeti na poti v vrtec in prvi razred osnovne šole ter domov spremstvo polnoletne osebe. Spremljevalci so lahko tudi otroci, starejši od 10 let in mladoletniki, če to dovolijo starši, skrbniki oziroma rejniki otroka. Otroci, ki obiskujejo prvi razred osnovne šole, lahko prihajajo v območju umirjenega prometa in v območju za pešce v šolo tudi brez spremstva, če to dovolijo starši, skrbniki oziroma rejniki.

(8) Otroci smejo samostojno sodelovati v cestnem prometu šole, ko se starši, skrbniki oziroma rejniki prepričajo, da so otroci sposobni razumeti nevarnosti v prometu in da so seznanjeni s prometnimi razmerami na prometnih površinah, kjer se srečujejo s cestnim prometom.

(9) O kršitvi določb tega zakona, ki jo stori otrok ali mladoletnik, mora pooblaščen uradna oseba obvestiti njegove starše, skrbnike oziroma rejnike.

(10) Z globo 250 eurov se kaznuje za prekršek voznik, ki ravna v nasprotju z določbo šestega odstavka tega člena. Vozniku motornega vozila se izreče tudi kazen 3 kazenskih točk.

4.1 Šolar – pešec

- Šolar - pešec mora uporabljati prometne površine, namenjene hoji pešcev.
- Načrti šolskih poti opredelijo varnejše poti do šole in poudarijo nevarnejša, bolj izpostavljena mesta na šolskih poteh.
- Šolar – pešec se mora pred prečkanjem ceste vedno ustaviti. Preden stopi na vozišče, preveri, ali se mu približujejo vozila, na način, da **pogleda levo, desno in še enkrat levo**.
- Prečkanje ceste med parkiranimi vozili odsvetujemo (v primeru če ni v bližini prehodov za pešce, naj šolar prečka cesto za zadnjim parkiranim avtomobilom).
- Šolar – pešec naj uporablja podhode, nadhode in prehode za pešce. Na semaforiziranih prehodih za pešce, mora počakati na zeleno luč za pešce in se prepričati s pogledom levo-desno, da so vozniki resnično ustavili. Na ostalih (nesemaforiziranih) prehodih je potrebno, poleg naštetega, pozornost nameniti približujočim vozilom, da se ta ustavijo in šele nato šolar varno prečka cesto. **Šolar prečkanje predhodno naznani z dvignjeno roko.**
- Otroci **morajo imeti na poti v vrtec in prvi razred osnovne šole ter domov spremstvo polnoletne osebe**. Spremljevalci so lahko tudi otroci, starejši od 10 let in mladoletniki, če to dovolijo starši, skrbniki oziroma rejniki otroka.
- Otroci **morajo ponoči ali ob zmanjšani vidljivosti med hojo po cesti nositi na vidnem mestu na strani, ki je obrnjena proti vozišču, odsevník**, ki ne sme biti rdeče barve in katerega odsevna površina na vsaki strani meri najmanj 20 cm².
- Učenci **prvega in drugega razreda osnovne šole morajo** na poti v šolo in iz nje, poleg odsevníka, **nositi tudi rumeno rutico**, nameščeno okoli vratu.
- Šole, organizirane skupine staršev, organizacije za varnost cestnega prometa, ustanove, društva ali druge institucije lahko organizirajo in izvajajo **varstvo otrok v cestnem prometu, na prehodih za pešce**, skladno z določili Zakona o pravilih cestnega prometa (vloga šolskih prometnikov, ki pomagajo otrokom varno prečkati cesto na označenih prehodih za pešce).
- **Pešci morajo hoditi ob levem robu vozišča v smeri hoje**. Pešca – šolarja lahko izjemoma usmerimo tudi na vozišče, če tam ni pločnika, pešpoti, kolesarske steze, hkrati pa zagotovimo na teh odsekih znižano hitrost do 30 km/h s celostno prometno ureditvijo. Enako velja tudi v primeru izjeme, ko pešca usmerimo na desno stran vozišča v smeri hoje.

4.2 Šolar – kolesar

- **V cestnem prometu sme samostojno voziti kolo otrok, star najmanj osem let, ki ima pri sebi veljavno kolesarsko izkaznico, in oseba, ki je starejša od 14 let** (drugače le v spremstvu polnoletne osebe). **Otrok se usposobi za vožnjo kolesa, ko opravi kolesarski izpit in dobi v osnovni šoli kolesarsko izkaznico.**
- Šolar - kolesar mora uporabljati prometne površine, namenjene kolesarjem (kolesarske steze, poti).
- Načrti šolskih poti prednostno obravnavajo šolske poti za pešce. Zelo priporočljivo je, da načrti opredelijo tudi varnejše kolesarske poti do šole in

poudarijo nevarnejša, bolj izpostavljena mesta na šolskih poteh, kjer imajo prednost pešci (npr. okolica šole, območja za pešce, območja umirjenega prometa).

- V kolikor na ali ob vozišču **ni kolesarske steze ali pasu**, mora **kolesar voziti ob desnem robu vozišča** (cca. 1 m od roba vozišča). Pri tem so izrednega pomena tudi urejene (utrjene) bankine, skladno s kriteriji za vodenje šolskih poti.
- Kolesa morajo biti tehnično **brezhibno opremljena** (ustrezna višina sedeža, zavore, zvonec, odsevniki, žarometi). Kolesar poskrbi, da je **viden tako podnevi kot ponoči** ali ob zmanjšani vidljivosti (uporaba signalnih barv na oblačilih, odsevnih trakov, svetilk).
- Šolar – kolesar mora imeti med vožnjo kolesa ustrezno **pripeto zaščitno kolesarsko čelado**. Enako velja tudi takrat, kadar se vozi na kolesu kot potnik.
- Šolar - kolesar mora biti pozoren na dogajanje v prometu in upoštevati predpise.
- Pri **hoji ob kolesu na vozišču** je varneje, če kolesar hodi ob desni strani kolesa.
- **Telefoniranje med vožnjo na kolesu je prepovedano** in nevarno. Odsvetuje se tudi uporaba slušalk med vožnjo na kolesu.
- **Prevažanje sošolcev na prtijažniku je prepovedano** in nevarno.
- Kolesarske steze morajo kolesarji uporabljati in voziti v skladu s prometnimi predpisi (**upoštevati prometne znake in puščice na kolesarski stezi, ki določajo smer prometa na njej** – napačna smer vožnje je najpogostejša napaka vseh kolesarjev).
- **Kolesarji smejo prečkati prehod za pešce le kot pešci in pred tem sestopiti s kolesa** in ga potiskati ob sebi. Drugače je na prehodu za kolesarje, kjer pa vseeno velja prevoziti prehod z veliko mero previdnosti.

4.3 Šolar – potnik oz. vozač

Številne šolarje starši pripeljejo v šolo z avtomobili. Pri tem je ključnega pomena, da so otroci **vedno pravilno pripeti z varnostnim pasom ter, glede na njihovo starost, nameščeni v ustreznem varnostnem sedežu**.

- Po Zakonu o pravilih cestnega prometa mora biti **otrok, manjši od 150 cm, med vožnjo v motornem vozilu z vgrajenim zadrževalnim sistemom**, zavarovan z zadrževalnim sistemom, ki je primeren otrokovi telesni masi. Za osnovnošolske otroke je torej primerna **skupina II + III, kamor spadajo sedeži za otroke, težke med 15 in 36 kg oziroma stare od 3 do 12 let**.
- Šolarji naj vstopajo ali **izstopajo iz avta na tisti strani, ki je obrnjena stran od prometa** (npr. na pločnik).
- **Učenci, ki se vozijo s šolskim avtobusom**, morajo upoštevati pravila obnašanja na avtobusu in tudi pravila čakanja na postajališčih šolskega avtobusa. Učenci, ki so bolj oddaljeni od šole, imajo zagotovljen prevoz v šolo in iz nje. Učenci, ki pridejo s šolskim prevozom, ali tisti, ki čakajo na šolski prevoz, imajo zagotovljeno varstvo. To določa 56. člen Zakona o osnovni šoli – ZoOŠ(Uradni list RS št. 12/96), ki pravi:

Pravila za obnašanje na šolskem avtobusu
(oblikovali učenci 6. razreda, šol. leto 2014/15):

OBNAŠANJE NA AVTOBUSU

1. Upoštevamo voznikova navodila.
2. Med vožnjo smo pripeti z varnostnim pasom.
3. Na sedežu smo vedno obrnjeni v smeri vožnje.
4. Med vožnjo ne motimo voznika.
5. Na avtobusu nismo glasni.
6. Na avtobusu se ne prerivamo.
7. Med vožnjo ne uživamo hrane in pijače.
8. Šolske torbice in drugo prtljago odložimo na

5. VOZNI RED

Učenec ima pravico do brezplačnega prevoza, če je njegovo prebivališče oddaljeno več kot štiri kilometre od osnovne šole.

Učenec ima pravico do brezplačnega prevoza ne glede na oddaljenost njegovega prebivališča od osnovne šole v 1. razredu, v ostalih razredih pa, če pristojni organ za preventivo v cestnem prometu ugotovi, da je ogrožena varnost učenca na poti v šolo.

Učenec, ki obiskuje osnovno šolo zunaj šolskega okoliša, v katerem prebiva, ima pravico do povračila stroškov prevoza v višini, ki bi mu pripadala, če bi obiskoval osnovno šolo v šolskem okolišu, v katerem prebiva.

O načinu prevoza se osnovna šola dogovori s starši in lokalno skupnostjo.

Otroci s posebnimi potrebami iz prvega odstavka 12. člena tega zakona imajo pravico do brezplačnega prevoza ne glede na oddaljenost njihovega prebivališča od osnovne šole, če je tako določeno v odločbi o usmeritvi.

Če učencu ni mogoče zagotoviti prevoza, ima pravico do brezplačne oskrbe v kraju izobraževanja in pravico do brezplačnega prevoza domov ob pouka prostih dnevih.

Osnovna šola mora učencem, ki morajo čakati na organiziran prevoz, zagotoviti varstvo.

Šola ima dobro organizirane prevoze za vse smeri in tudi natančno določene termine prihodov oziroma odhodov. Pred matično šolo je urejeno parkirišče oziroma postajališče za avtobuse, pred podružnično šolo pa postajališče.

VOZNI RED AVTOBUSOV

Prihodi učencev v šolo

- 6.20** Dolenje Poljane – Kozarišče - Vrhnika pri Ložu - Stari trg (šola) –Stari trg (AP) -Nadlesk - Postojna OŠ M. Vilhar (prevoz z manjšim vozilom)
AP – avtobusna postaja
- 7.00** Vrh - Babna Polica - Babno Polje (šola) – Babno Polje – Podgora – Iga vas - Iga vas (šola) – Stari trg (šola)
- 7.00** Viševек (križišče Skadulca) - Markovec 35 – Markovec 9 – Markovec – Vrhnika pri Ložu 4c -Vrhnika pri Ložu - Viševек – Iga vas (šola) – Stari trg (šola) – Pudob – Iga vas (šola) – Šmarata – Kozarišče – Iga vas (šola) – Pudob – Stari trg (šola)
- 7.10** Podlož – Lož – Stari trg (šola) – Klance - Dane – Podcerkev – Nadlesk – Pudob (hotel) – Stari trg (šola)
AP – avtobusna postaja

Odhodi učencev iz šole

- 12.15** Stari trg (šola) – Pudob (hotel) - Iga vas (šola) – Kozarišče – Šmarata - Iga vas (šola) – Viševек – Vrhnika pri Ložu - Vrhnika pri Ložu 4c – Markovec – Markovec 9 – Markovec 35 – Viševек (križišče Skadulca) - Stari trg – Lož – Podlož
- 12.15** Stari trg (šola) - Iga vas (šola) – Podgora - Dolenje Poljane – Babno Polje - Babno Polje (šola)
- 13.05** Stari trg (šola) –Viševек (križišče Skadulca) - Markovec – Vrhnika pri Ložu 4c – Vrhnika pri Ložu - Viševек – Iga vas (šola) – Iga vas – Podgora – Vrh – Babna Polica – Babno Polje –Babno polje (šola)
- 13.10** Stari trg (šola) – Nadlesk – Podcerkev – Dane - Klance - Pudob (hotel) – Pudob – Iga vas (šola) – Pudob – Kozarišče - Šmarata
- 14.00** Stari trg (šola) – Lož.
Iz Loža v smeri: - Viševек K – Markovec –Vrhnika 4c – Vrhnika–Viševек-Kozarišče-Šmarata
- Stari trg - Nadlesk – Podcerkev – Dane - Klance
- Stari trg –Lož – Podlož - Pudob - Iga vas- Podgora - Babno Polje

AP – avtobusna postaja

6. Ukrepi in dejavnosti za varnost učencev v šolskem letu 2016/17

• ZAČETEK ŠOLSKEGA LETA

Že nekaj dni pred začetkom šolskega leta se na šolskih poteh postavijo opozorilne table »Šolska pot«.

Vsako leto prihajajo na šolske poti začetniki, ki potrebujejo posebno skrb. Na prehodih za pešce pred matično in podružnično šolo za dodatno za varnost skrbijo prostovoljci Rdečega križa in člani Združenja šoferjev in avtomehanikov Cerknica. Poostren je tudi nadzor Medobčinskega redarstva in policistov.

Na začetku šolskega leta vse učence seznanimo z nevarnostmi, jih opozarjamo na varno pot in udeležbo v prometu. Prvošolci prehodijo šolsko pot tudi v spremstvu policista, ki jih na nevarnosti opozori v konkretnih situacijah, na temo prometa izvedejo tehniški dan. Na uvodnem roditeljskem sestanku za prvošolce vodja policijskega okoliša starše še posebej opozori na nevarna mesta in pomen vzgleda staršev v prometu. Učiteljica, ki je na šoli zadolžena za prometno varnost, pa starše seznanila z Načrtom šolskih poti in jih opozori na nevarne točke, odseke in poti.

Tudi učenci 4. razreda prehodijo šolske poti v spremstvu učiteljice zadolžene za prometno varnost na šoli. Učence, ki pridejo na matično šolo iz podružnične šole, je potrebno še posebej opozoriti na posebnosti v novem okolju.

• Pregled Načrta šolskih poti

V šestem razredu pri pouku tehnike in tehnologije učenci podrobneje spoznajo Načrt šolskih poti.

Učenci 8. razredov skrbijo za ažurnost Načrta šolskih poti s strani učencev. Ti šolsko pot pregledajo in podajo svoje predloge in pripombe v okviru tehniškega dne ali pouka tehnika in tehnologija.

• Bodi preViden

V začetku meseca oktobra se s sloganom **Bodi preViden** vsako leto prične akcija Pešec, ki jo v okviru Nacionalnega programa varnosti cestnega prometa koordinira Javna agencija Republike Slovenije za varnost prometa in poteka skozi vse zimске mesece, ko je ogroženost pešcev največja.

Pomemben del akcije so aktivnosti, ki se izvajajo po šolah, ko učenci 4. razredov svojim starim staršem pišejo pisma s priloženim letakom in razglednico, ki opozarjata na uporabo odsevnih predmetov.

• SVETOVNI DAN SPOMINA NA ŽRTVE PROMETNIH NESREČ

Na predvečer svetovnega dne spomina na žrtve prometnih nesreč se mednarodni akciji pridružijo tudi učenci naše šole. Glavni organizator akcije je Združenje šoferjev in avtomehanikov Cerknica v sodelovanju z Občinskim svetom za preventivo in vzgojo v cestnem prometu Loška dolina in OŠ heroja Janeza Hribarja Stari trg pri Ložu. Učenci in delavci šole se skupaj z organizatorji, županom in sorodniki žrtev prometnih nesreč udeležijo simboličnega prižiganja sveč, učenci pa krajanom razdelijo odsevne trakove in kresničke.

• POLICIST LEON

Učenci 5. razreda obravnavajo problematiko varnosti v cestnem prometu (pešci, kolesarji, varnostni pas). Dejavnost izvaja Policijska postaja Cerknica.

• USPOSABLJANJE ZA VOŽNJO KOLESA

V 5. razredu se učenci urijo v spretnostni vožnji s kolesom in spoznajo osnovne prometne predpise. Petošolci v okviru prometnega krožka, v sodelovanju s policijo, opravljajo kolesarski izpit. Poznavanje prometnih predpisov praktično preizkusijo v okviru programa Jumicar.

Na temo prometa se izvede tudi tehniški dan (pregled koles, poligon).

• JUMICAR

V 4. in 5. razredu bomo izpeljali program preventivne vzgoje v prometu Jumicar. Program Jumicar otroke poučuje kako se vesti v prometnem okolju, tako da so postavljeni v vlogo voznika in doživljajo dogodke kot jih opaža in zaznava voznik v pravem prometu. Učenci se preizkusijo v vožnji z mini avtomobilčki, ki vsebuje vse elemente pravega vozila od varnostnega pasu, zavornega pedala in pedala za plin. Izvedbo programa finančno omogoči SPVCP občine Loška dolina.

• OBNAŠANJE V PROMETU

V okviru rednega pouka bo v vseh razredih poudarek na:

- varni poti v šolo,
- varnosti otrok v avtomobilu,
- etiki obnašanja v prometu,
- pomenu ustrezne kolesarske opreme,
- poznavanju prometnih predpisov in
- vrednotenju lastnega ravnanja v prometu.

• SODELOVANJE Z LOKALNO SKUPNOSTJO

Šola bo v sodelovanju z Svetom za preventivo in vzgojo v cestnem prometu občine Loška dolina in Policijsko postajo Cerknica posodabljala Načrt šolskih poti ter z njim seznanila vse učence na šoli. O aktivnostih v okviru projekta Šolska pot bo poročala na šolski spletni strani, kjer so učencem in staršem ponujene tudi ostale informacije na temo prometa.

Pridružili se bomo aktivnostim lokalne skupnosti in organizacij, povezanih s prometno problematiko.

6.1. Drugi ukrepi in dejavnosti:

- Učence opozarjamo na pravilno nošenje odsevnika ob slabi vidljivosti in mraku.
- Učence opozarjamo na varno vstopanje in izstopanje v avtobus.
- Med prevozi učence navajamo na primerno ravnanje v avtobusu in ostalih prometnih sredstvih.
- V toplejših mesecih več učencev prihaja v šolo s kolesi. Učence opozarjamo na pomen ustrezne kolesarske opreme in upoštevanje prometnih predpisov.

7. Nevarne prometne točke

- Po dogovoru na 4. seji Sveta za preventivo in vzgojo v cestnem prometu občine Loška dolina (5. 3. 2014), so se 19. 3. 2014 sestali člani, Marjan Vampelj, Vinko Avsec, Zdravko Avsec in Andreja Ravšelj, in se seznanili z analizo ankete za starše o Varni šolski poti (PŠ Iga vas) in oblikovali predloga za določitev nevarnih mest na šolskih poteh PŠ Iga vas in OŠ heroja Janeza Hribarja Stari trg pri Ložu.

Na sestanku je bil opravičeno odsoten Vojko Mlakar (vodja policijskega okoliša Loška dolina), ki je bil s vsemi predlogi seznanjen in nanje ni imel pripomb.

- Na 2. seji Sveta za preventivo in vzgojo v cestnem prometu občine Loška dolina (19. 8. 2015) so člani ponovno pregledali Načrt šolskih poti in predlagali predloge za izboljšanje prometne varnosti.
- Na 4. seji Sveta za preventivo in vzgojo v cestnem prometu občine Loška dolina (7. 9. 2016) so člani ponovno pregledali Načrt šolskih poti, uskladili nevarna mesta s trenutno prometno ureditvijo na terenu in podali predloge za izboljšanje prometne varnosti.

Načrt nevarnih mest na šolskih poteh OŠ heroja Janeza Hribarja Stari trg pri Ložu

Pregledali so obstoječi Načrt šolskih poti za OŠ heroja Janeza Hribarja Stari trg pri Ložu. Glede na to, da se prometni režim v Starem trgu v zadnjem času ni spreminjal, za mnenje niso zaprosili staršev.

Glede na izkušnje z dela na terenu tako prisotnih članov, učencev 8. razreda, kot učiteljev OŠ heroja Janeza Hribarja Stari trg pri Ložu se kot nevarna mesta na Šolskih poteh označijo naslednje lokacije:

Zaporedna številka	Lokacija	Zakaj je mesto nevarno?	Predlogi za izboljšanje
1.	Prihod do šole	- gost promet v jutranjih urah - ustavljanje avtomobilov na cesti	Pogostejši nadzor Policije in redarske službe in kaznovanje voznikov, ki puščajo avtomobile izven urejenih parkirišč. Opozarjanje staršev na upoštevanje prometnih pravil.
2.	Prehod pešcev za stavbo pošte	- veliko prometa - avtomobili prihajajo iz več smeri	Redno striženje žive meje. Ureditev enosmernega prometa. Prehod za pešce naj bo nadaljevanje poti označene s stopinjami.
3.	Prečkanje parkirišča pri trgovini Mercator	- nevarnost, da vozniki spregledajo učence pri vzvratni vožnji	Učence se opozori, da ne hodijo za parkiranimi avtomobili.
4.	Prečkanje glavne ceste pri »Babilonu«	- veliko prometa - nepregledno mesto za prečkanje ceste	Neprimerno mesto za prečkanje ceste. V bližini je prehod za pešce.
5.	Pot na Ulako	- ni pločnika - velike hitrosti avtomobilov - ozka cesta - nepregledno mesto iz smeri kaplanije	Razširitev ceste, ureditev pločnika. Nasproti kaplanije naj se postavi ogledalo.
6.	Prečkanje ceste na Ulici Bračičeve brigade (pri Šepcu)	- nepregledno in ozko križišče - velike hitrosti avtomobilov - gost promet	Ureditev mesta za varno prečkanje ceste z ustrežno signalizacijo.
7.	Ulica Bračičeve brigade od »Šepca« do križišča proti Ogradam	- velike hitrosti avtomobilov - nepregledna cesta - ozka cesta - ni talne prometne signalizacije	Postavijo se dodatne oznake za šolsko pot. Ureditev pločnika oz. površin, namenjenih pešcem. Ureditev talne signalizacije.
8.	Smelijevo naselje od »Ožbolta« do križišča proti blokom	Po razširitvi ceste, ta del ni več uvrščen, kot nevarna pot	/
9.	Križišče in cesta ob lovskem domu	- nepregledno križišče - ni pločnika	Ureditev površin namenjenih pešcem

Priloga 1: Zemljevid z označenimi nevarnimi mest

Načrt nevarnih mest na šolskih poteh PŠ Iga vas

Glede na rezultate ankete in izkušenj z dela na terenu tako prisotnih članov kot učiteljic PŠ Iga vas se kot nevarna mesta na Šolskih poteh PŠ Iga vas označijo naslednje lokacije:

Zaporedna številka	Lokacija	Zakaj je mesto nevarno?	Predlogi za izboljšanje
1.	šola	<ul style="list-style-type: none">- veliko prometa- do avtobusne postaje za domov (Pudob) učenci 2x prečkajo cesto- velike hitrosti avtomobilov- starši parkirajo avtomobile na avtobusni postaji ali celo pred vhodom na dvorišče šole	<p>Večkratno opozarjanje učencev in staršev na dosledno upoštevanje pravil. Pogostejši nadzor policije in redarstva in opozarjanje voznikov, ki ustavljajo in parkirajo na neprimernih mestih.</p> <p>Postavitev stacionarnega merilnika hitrosti, ki bi opozarjal voznike na prevelike hitrosti.</p>
2.	Prečkanje ceste pri gostilni »Magušar«	<ul style="list-style-type: none">- veliko prometa- ni zaznamovanega prehoda za pešce- neprimerno avtobusno postajališče	<p>Ustrezno označiti in zarisati prehod za pešce.</p> <p>Urediti primerno avtobusno postajališče v smeri Pudoba.</p>
3.	Cesta Iga vas - Siga	<ul style="list-style-type: none">- ozka cesta, zaradi hiš ob cesti nepregledno	<p>Postavitev prometnega znaka »Otroci na cesti«.</p>
4.	Križišče Podgora - Vrh	<ul style="list-style-type: none">- neurejeno avtobusno postajališče- ozka cesta- učenci nadaljujejo pot do doma po cesti brez pločnika- veliko prometa	<p>Poiskati ugodnejšo logistično rešitev, da bi učenci izstopali na avtobusni postaji.</p>
5.	Avtobusna postaja Podgora	<ul style="list-style-type: none">- čakanje na avtobus blizu zelo prometne ceste- nepregledna, ozka cesta- ni zaznamovanega prehoda za pešce	<p>Učence se večkrat opomni na kulturno čakanje na avtobusni postaji.</p> <p>Ureditev prehoda za pešce.</p> <p>Na cesti označiti avtobusno postajališče.</p>
6.	Cesta od križišča v Pudobu proti Kozariščam	<ul style="list-style-type: none">- ni pločnika- velike hitrosti avtomobilov	<p>Ureditev pločnika do takrat pa opozarjanje učencev na dosledno upoštevanje pravil.</p>
7.	Križišče v Viševku proti Vrhniku	<ul style="list-style-type: none">- nepregledno križišče	<p>Ureditev ustrezne signalizacije</p>

Priloga 2: Zemljevid z označenimi nevarnimi mesti

Šolski okoliš je širši, kot smo ga zajeli v našem predlogu. Opredelili smo se predvsem na del, kjer učenci hodijo v šolo peš ali jim varno pot omogoča pločnik. Dodali smo še vasi Viševke in Podgora, ker menimo, da so posamezni odseki v teh dveh naseljih zelo nevarni in je potrebno poiskati primerne rešitve.

8. Načrt šolskih poti

Popolnoma varne šolske poti v prometu ne moremo zagotoviti. Z Načrtom šolskih poti jim ponujamo karseda varne šolske poti v obstoječem prometnem stanju.

V Prilogi 3 so prikazani predlogi šolskih poti za matično OŠ heroja Janeza Hribarja Stari trg pri Ložu, ki v tem trenutku predstavljajo najvarnejše šolske poti za učence, ki v šolo prihajajo peš ali s kolesom.

V Prilogi 4 so prikazani predlogi šolskih poti za PŠ Iga vas, ki v tem trenutku predstavljajo najvarnejše šolske poti za učence, ki v šolo prihajajo peš.

9. Zaključek

Prometno varnostni načrt je namenjen staršem, učencem, učiteljem in drugim strokovnim delavcem pri prometni vzgoji.

Učenci so z Načrtom šolskih poti seznanjeni na razrednih urah in pri ostalih oblikah dela. Načrt šolskih poti je objavljen tudi na spletni strani šole.

10. Priloge

Priloga 1: Zemljevid z označenimi nevarnimi mesti OŠ heroja Janeza Hribarja

Priloga 2: Zemljevid z označenimi nevarnimi mesti PŠ Iga vas

Priloga 3: Načrt šolskih poti Osnovna šola heroja Janeza Hribarja Stari trg pri Ložu

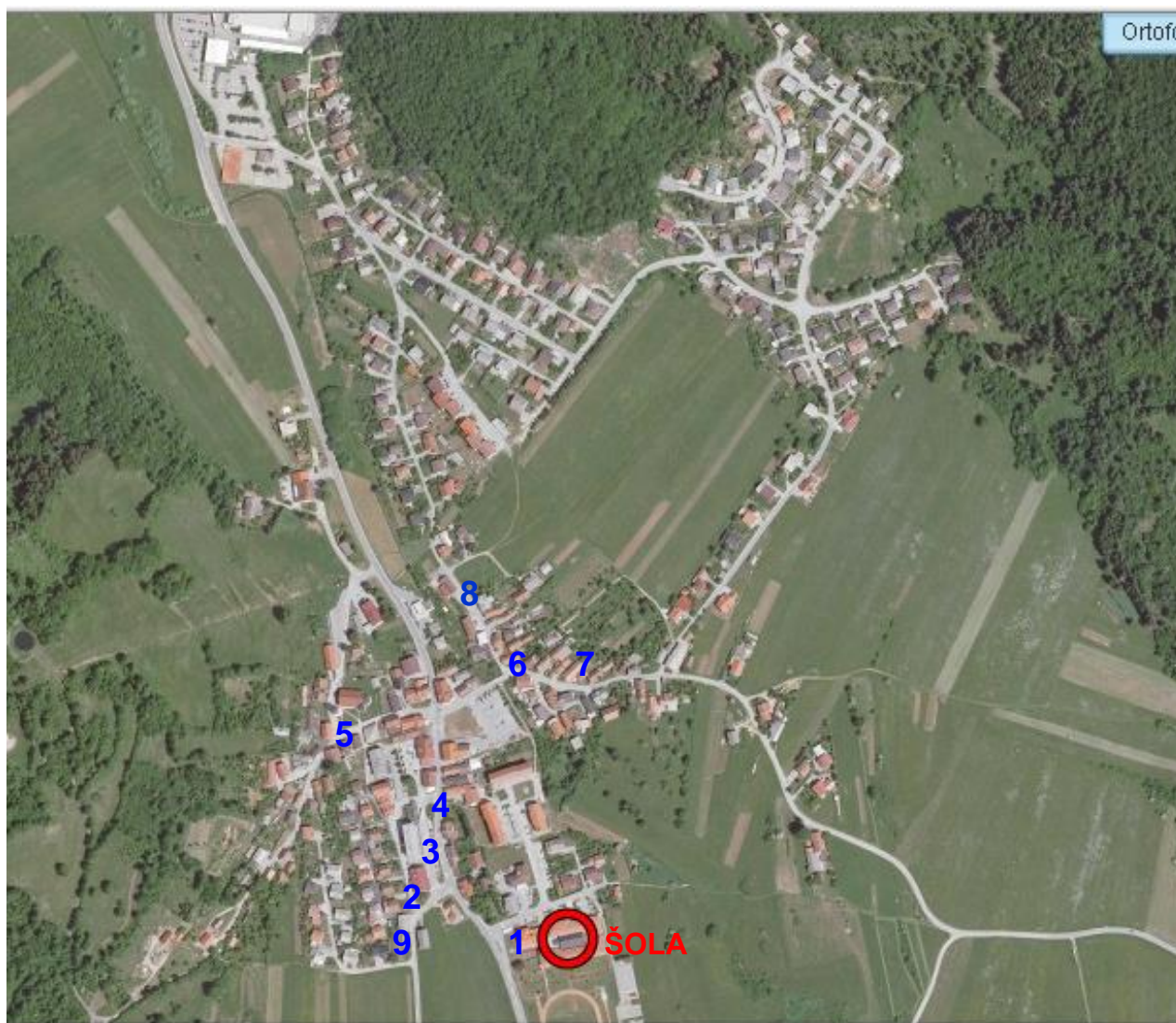
Priloga 4: Načrt šolskih poti Podružnična osnovna šola Iga vas

11. Viri

- Varna šolska pot [online][22. 8. 2014; 20:30]Dostopno na spletnem naslovu: <http://www.avp-rs.si/preventiva/akcije/solski-otroci/varne-solske-poti>
- KOBE,Jernej. 2006. Analiza varnih šolskih poti: Diplomaska naloga 2895 [online]. Ljubljana, UL, FGG, Odd. za gradbeništvo, Prometna smer [22. 8. 2014; 22:30] Dostopno na spletnem naslovu: <http://drugg.fgg.uni-lj.si/648/>
- STRAH,Robert: Smernice za šolske poti: smernice za izdelavo učinkovitih načrtov šolskih poti, kriteriji in pregled varnosti na šolskih poteh ter označevanje šolskih poti. Ljubljana: Javna agencija RS za varnost prometa, 2016

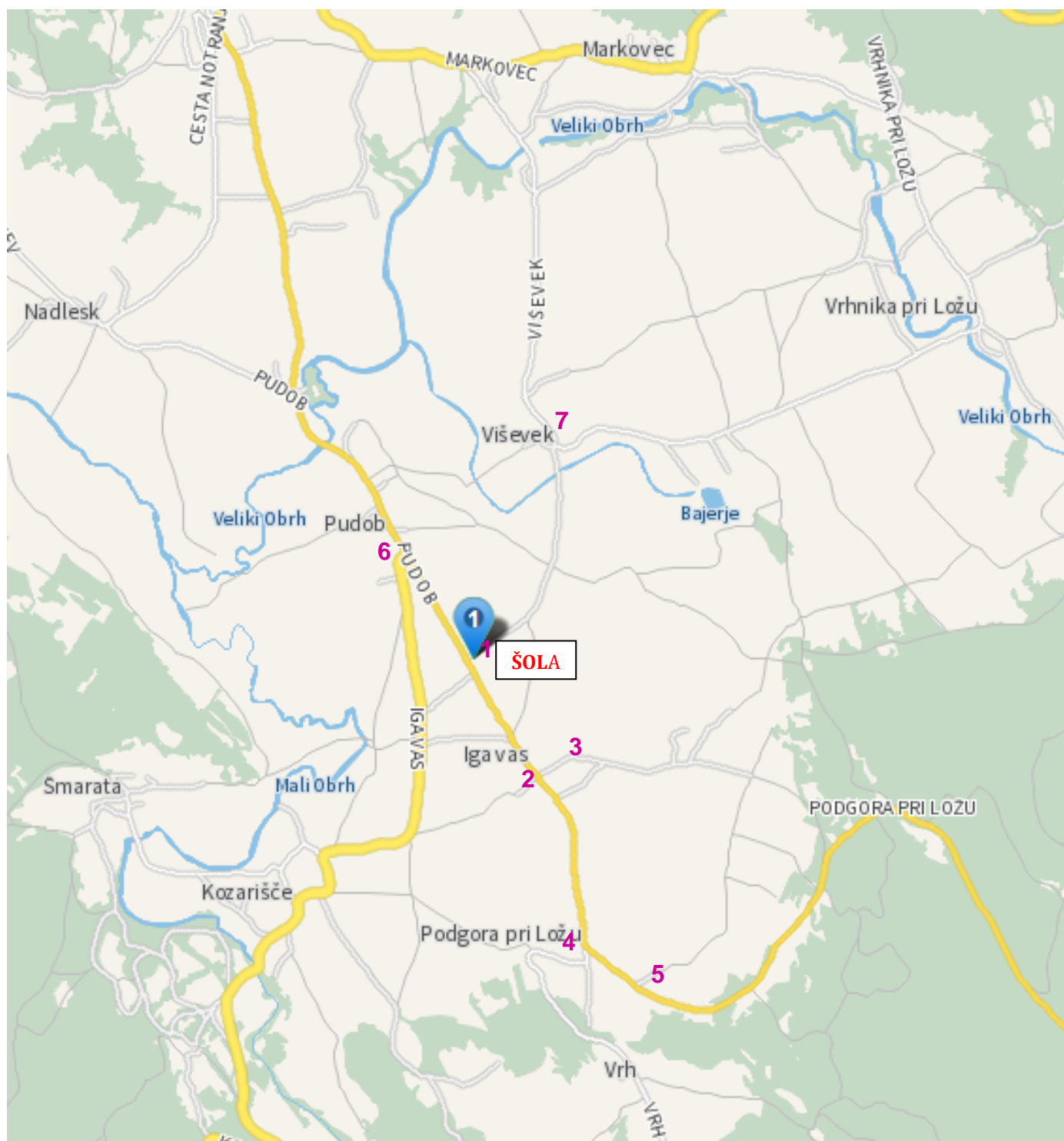
Stari trg pri Ložu, 1. 9. 2016

Priloga 1: Nevarna mesta OŠ heroja Janeza Hribarja Stari trg pri Ložu



Vir: http://www.geopedia.si/#T105_F628:120_x459310_y63712_s16_b2

Priloga 2: Nevarna mesta na šolskih poteh PŠ Iga vas



Vir: <http://zemljevid.najdi.si/najdi/IGA%20VAS%201>

- 1 OŠ heroja Janeza Hribarja Stari trg pri Ložu
Podružnična šola Iga vas